

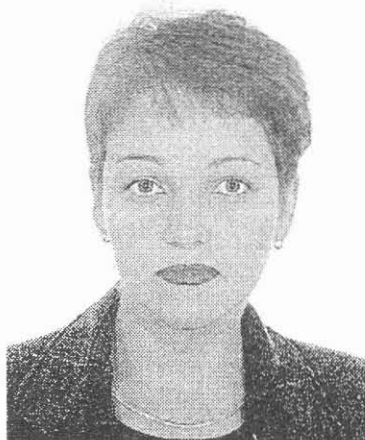
УДК 338.432:330.101

Котикова О.І., Національний університет „Києво-Могилянська академія”

Методологічні основи оцінки ефективності використання виробничого потенціалу підприємств АПК

У статті висвітлено проблеми, що пов'язані з методологією оцінки ефективності використання виробничого потенціалу галузей АПК, зокрема сільського господарства. В зв'язку з цим наведена класифікація методів економічних досліджень за рангом їх значимості та система загальних та специфічних показників ефективності використання виробничого потенціалу підприємств, у тому числі аграрного сектора. Розроблено алгоритм визначення та управління економічною ефективністю виробництва.

In article are elucidated the problems knitted with use effectiveness estimation methodology of production industries potential, specifically agriculture. In tie with that is directed a methods classification of economic researches for grade of their important and system of general and specific indexes of use effectiveness of production enterprises potential, in that number, agrarian to sector. Developed a determination algorithm and management by economic effectiveness of production.



Котикова Олена Іванівна – аспірант НаУКМА. Тема дисертаційного дослідження: “Оцінка ефективності використання виробничого потенціалу підприємств АПК”.

Затяжна криза сільського господарства завдала значного удару по економіці країни. За даними Держкомстату, загальний ВВП з 1990 по 1998 р. р. зменшився на 60% (у цінах 1990 р.), реальний дохід населення (млрд. пост. рублів 1990 р.) – на 90% (з 70,0 до 7,2) [1].

Стан сільського господарства в Україні гірший, ніж у більшості інших країн із перехідною економікою, досить порівняти його, наприклад, з аграрним сектором Угорщини, що складається переважно з великих господарств, чи зі структурованим переважно дрібними господарствами аграрним сектором Польщі. Потенціал харчової промисловості та сільського господарства в Україні, вищий, ніж у будь-якій іншій країні колишнього СРСР, поки не використовується. За даними Державного Комітету статистики, показники виробництва як у рослинництві, так і в тваринництві різко знизилися. З 1990 р. по 1999 р. виробництво валової продукції сільського господарства України (у порівняльних цінах 1996 р.) зменшилося в 2 рази (на 24,7 млрд. грн.) [1].

З 2000 року, після утворення нових форм власності та організаційних структур, відмічається деякий підйом у сфері аграрного виробництва. Тому в першу чергу це зростання пов'язують з реальною появою приватного власника – землероба. Але приватна власність не є панацеєю від всіх економічних проблем та негарездів.

Наведемо приклад. Якщо виробник продукції зацікавлений в отриманні якомога більшого прибутку в короткостроковому періоді, головною метою його діяльності буде максимізація доходів (критерій ефективності). Як правило, збільшення продукції в сільському господарстві виробники досягають за рахунок розширення посівних площ при незмінній кількості інших факторів виробництва (відсутність капіталу в деякій мірі замінює праця, але процес взаємозаміни, як відомо, не безкінеч-

ний). Таким чином, за законом спадної віддачі, збільшення використання одного з факторів виробництва (в даному випадку – землі) при фіксованості інших (капіталу та праці) призводить до послідовного зниження віддачі його застосування (зниження продуктивності землі), а значить – зниження прибутків.

В Україні сьогодні серед землевласників переважають саме такі “виробники”. Для прикладу наведемо наступні дані: розораність сільськогосподарських угідь станом на 01.01.2001 р. в Миколаївській області в середньому становить 86,2% (табл. 1); в сільськогосподарських підприємствах – 91,0%, що на 3,6% перевищує показник 1999 р.; хоча в приватних підприємствах станом на 01.01.2001 р. рівень розораності в порівнянні з 1999 р. дещо знизився – на 0,3%, але він лишається надто високим – 91,8%.

Таким чином, у розрахунку на одного мешканця (станом на 01.01.2001 р.) в Миколаївській області припадає 1,56 га сільськогосподарських угідь, у тому числі 1,32 га ріллі, а по Європі в середньому ці показники становлять відповідно 0,44 га та 0,25 га.

Для того, щоб змусити виробника вкладати кошти в розвиток культури землеробства, підвищення родючості ґрунту, професійного рівня робітників та таке ін., недостатньо ні адміністративних покарань, ні переконань у екологічній небезпеці через високий рівень розораності. Єдиним вагомим аргументом, таким, який одразу переконає сільгоспвиробника, буде зменшення доходу, пов'язане з нераціональним використанням природного ресурсу – землі. Або ж – якщо виробник побачить, скільки він недоотримав прибутку з тієї ж причини. Питання в тому, чи зможе керівник зробити відповідні розрахунки та висновки про ефективність чи неефективність діяльності його підприємства.

Саме з метою вирішення цих завдань здійснюється оцінка ефективності використання виробни-

Таблиця 1
Ступінь використання земельних ресурсів у Миколаївській області

Показники	Всі категорії господарств			Сільськогосподарські підприємства			Приватні підприємства, в т.ч. фермерські		
	1999 р.	2000 р.	2001 р.	1999 р.	2000 р.	2001 р.	1999 р.	2000 р.	2001 р.
Ступінь освоєння земельних ресурсів	81,9	81,9	81,9	91,5	91,2	97,0	94,9	95,4	97,0
Рівень розораності	86,1	86,1	86,2	86,4	86,0	91,0	92,1	92,7	91,8
Питома вага ріллі в площі сільгоспугідь	84,6	84,2	84,3	85,1	84,5	89,4	87,1	88,1	89,1

чого потенціалу підприємства. Достовірність отриманих результатів буде залежати від того, яку методологію буде використовувати аналітик (показники, схеми, методики та методи).

Проблема полягає у тому, що на сьогодні не існує єдиних державних методологічних рекомендацій, які б дозволяли визначити ефективність використання виробничого потенціалу підприємства.

У 1997 році була прийнята методика проведення поглибленого аналізу фінансово-господарського стану підприємств та організацій [2]; у 1997 році – методика складання бізнес-планів [3]; у 1998 році – методика інтегральної оцінки інвестиційної привабливості підприємств та організацій [4]; у 2001 році – методичні рекомендації з формування собівартості продукції (робіт, послуг) [5]. Але всі вони, по-перше, призначені для застосування лише у галузях промисловості; по-друге – мають конкретне призначення і лише частково (показник рентабельності) можуть допомогти у здійсненні оцінки ефективності використання виробничого потенціалу. Крім того, вказані методики дозволяють оцінити тільки ефективність використаних ресурсів і абсолютно не враховують усього наявного потенціалу, невикористаних виробничих можливостей. Такий підхід не лише викривлює фактичні результати діяльності, але й знижує рівень достовірності складання та ефекту від реалізації планів розвитку виробництва.

Існують методичні рекомендації з організації та ведення бухгалтерського обліку за журнально-ордерною формою на підприємствах агропромислового комплексу [6] та в селянських (фермерських) господарствах [7], але вони розроблені з метою встановлення єдиних правил обліку на підприємствах АПК та в селянських (фермерських) господарствах.

Тому перед виробником постає складне питання: який саме метод, при здійсненні оцінки ефективності використання виробничого потенціалу підприємства, застосовувати, оскільки існує велика кількість як вітчизняних, так і зарубіжних наукових видань з даної проблеми.

Так, аналіз наукових видань з питань оцінки ефективності використання виробничого потенціалу підприємства дозволив зробити такі висновки.

Економічна ефективність сільського господарства – багатофакторна категорія. Саме з метою визначення ступеня впливу факторів виробництва на ефективність діяльності господарства проводиться оцінка використання виробничого потенціалу підприємств аграрного сектора.

В економічній літературі [8; 9] виділяють три види ефективності сільськогосподарського виробництва: технологічну, економічну та соціальну.

Технологічна ефективність характеризує використання ресурсів виробництва. Ряд авторів [3; 7] основним критерієм технологічної ефективності вважають максимальний вихід продукції з одиниці земельних ресурсів або стада тварин при збереженні природного середовища і дотримання екологічної рівноваги.

Економічна ефективність розглядається як ступінь реалізації виробничих відносин, яка характеризує ефективність виробництва продукції. Критерієм економічної ефективності є одержання максимального доходу.

Соціальна ефективність характеризує рівень соціального розвитку колективу, ступінь досягнення нормативного рівня життя суспільства.

Залежно від вказаних видів ефективності виділяють 4 групи факторів: технологічні, економічні, соціальні та організаційні. Вищезазначені автори вважають, що всі вказані фактори діють на результати виробництва, як правило, в сукупності, що і визначає комплексний характер оцінки ефективності виробництва.

Ефективність виробництва – це економічна категорія, що відображає механізм функціонування виробничих сил і виробничих відносин, яка показує результативність функціонування засобів, предметів праці і робочої сили [8]. Вона визначає суть процесу відтворення і характеризує ступінь досягнення основної мети, що залежить від системи економічних законів стосовно суспільного та індивідуального відтворення [10].

Ряд економістів [10; 11; 12] більш розширено розглядають види ефективності, тобто поєднують 2 окремі види ефективності в одну групу і при цьому виділяють виробничо-технологічну, виробничо-економічну і соціально-економічну ефективність.

Поняття виробничо-технологічної ефективності в економічній літературі вперше розглянув академік ВАСГНІЛ С.С. Сергєєв [13]. За його словами, виробничо-технологічна ефективність відображає використання виробничих сил у процесі виробництва, і це є, в першу чергу, похідною технологічної підсистеми.

Соціально-економічна ефективність виражає ступінь реалізації мети виробництва, а виробничо-технологічна і виробничо-економічна – засіб її досягнення [10].

Американські вчені децю по-іншому визначають сутність та критерії ефективності виробництва.

Вони наголошують, що *ефективність у виробництві досягається тоді, коли фірма не може зменшити вартість виробництва певного фіксованого обсягу випуску зміною обсягів використання факторів виробництва* [14-18]. Виробнича ефективність, у свою чергу, потребує досягнення двох умов:

- а) технологічної ефективності, яка означає, що фірма досягає максимально можливого випуску продукції при затратах наявних ресурсів;
- б) економічної ефективності, яка означає, що фірма використовує таку комбінацію факторів виробництва, що мінімізується вартість виробництва даного обсягу продукції.

На основі вищесказаного зробимо узагальнюючий висновок. Для наочності представимо його у табличному вигляді (табл. 2).

Враховуючи вищесказане, можемо зробити висновок: якщо виробник при визначенні оцінки ефективності використання виробничого потенціалу підприємства буде використовувати методичні підходи або тільки вітчизняних, або ж лише зарубіжних науковців, достовірність отриманих результатів буде низькою.

Обґрунтуємо це зауваження.

Перша гіпотеза. Вітчизняна наукова думка неточно визначає предмет оцінки ефективності.

Предметом оцінки за вітчизняною методологією є використані ресурси, а за постановкою проблеми – невикористаний ресурсний потенціал, наявні виробничі потужності господарства. Таким чином, завдання оцінки ефективності використання виробничого потенціалу зводиться до визначення максимального (технологічно припустимого) рівня використання факторів виробництва та розробки такої комбінації розподілу ресурсів, коли вже неможливо перерозподілити наявні ресурси, щоб збільшити випуск одного економічного блага без зменшення випуску іншого (Парето-оптимальний розподіл ресурсів).

Якщо керівник сільськогосподарського підприємства користується методикою, яку пропонують вітчизняні науковці, за результатами оцінки ефективності використання виробничого потенціалу, він визначить рівень та ефективність використання кожного фактора виробництва окремо – капіталу, землі та праці; в такому разі завдання оцінки не буде виконано:

- 1) виробничі фактори оцінюються окремо, а не в сукупності їх дії на ефективність виробництва; таким чином, при визначенні можливостей росту продуктивності (віддачі)

кожного окремого ресурсу не враховуються критерії росту та обмеження кількості інших факторів виробництва;

- 2) дана методика точно визначає кількісний ступінь використання ресурсів, але не усуває похибки щодо якісного рівня – всі показники продуктивності (за винятком норми прибутку) розраховуються з урахуванням лише випростаних ресурсів і ніяк не враховують невикористані виробничі потужності.

Щоб уникнути вказаних помилок, пропонуємо використовувати як традиційні, так і нові (для українських виробників) методи (див. табл. 2, "Методологічні підходи, які застосовують для визначення оцінки ефективності використання ресурсного потенціалу виробництва", зарубіжна наукова думка). Перші дозволять повніше охарактеризувати кожен фактор виробництва, другі – розробити найкращу їх комбінацію з урахуванням критерію ефективності.

Друга гіпотеза. Існування специфічних галузевих особливостей, які не враховано зарубіжною науковою думкою.

Специфіка виробництва в галузях АПК, зокрема в рослинництві, викликає необхідність врахування специфічного ресурсу – землі. Тому при застосуванні методів, які пропонують зарубіжні науковці, необхідно оцінювати, крім капіталу та праці, ще й землю. При здійсненні оцінки з метою визначення найефективнішого перерозподілу ресурсів необхідно зважати на такі специфічні риси даного фактора виробництва:

- 1) використання землі обмежене її масштабами та технологічними вимогами до використання даного ресурсу;
- 2) ґрунт здатний відновлювати і навіть підвищувати свою продуктивність (родючість).

Слід відзначити, що вітчизняна методика також не повністю враховує ці особливості. За вітчизняними методиками пропонується розрахунок комплексу показників: вартість валової продукції, прибуток, повна собівартість реалізованої продукції та ін. Взагалі показники собівартості продукції, вартості валової продукції, виручки від реалізації та прибутку містять важливу інформацію про результати діяльності, але не можуть бути використані як критерій оцінки ефективності господарювання, оскільки жоден з них не відображає ефективність використання ресурсів. Такими, що поєднують у собі вищеперелічені, є показники рівня рентабельності та норма прибутку.

У методологічному відношенні перший показник характеризує ефективність використання виробничих витрат (при умові, що даний показник роз-

раховують за даними за виробничий рік), а другий – виробничих ресурсів. Співставляти ці два показники з метою визначення оцінки ефективності використання виробничого потенціалу не можна. Це обумовлено: по-перше, різним змістом прибутку від реалізації та балансового прибутку, які застосовуються для розрахунку відповідно до рівня рента-

бельності та норми прибутку; по-друге, якщо показник норми прибутку розраховують за календарний рік, то в такому разі до оборотних фондів включаться незавершене виробництво, яке вже містить певні витрати.

Тому запропоновані показники рівня рентабельності та норми прибутку, як їх тлумачить чинна

Таблиця 2

Порівняльна характеристика	Зарубіжна наукова думка	Вітчизняна наукова думка
Сутність поняття "ефективність виробництва"	– це один можливий найкращий результат	– це оцінка результату діяльності
Критерій ефективності виробництва	– максимум випуску продукції – мінімум вартості виробництва	– максимум виходу продукції з одиниці використаного ресурсу – максимум доходу
Ступінь використання ресурсного потенціалу	– максимальне використання наявних факторів виробництва	– "раціональне" використання факторів виробництва
Завдання оцінки ефективності використання ресурсного потенціалу виробництва	– визначити Паретооптимальний розподіл ресурсів	– визначити шляхи підвищення продуктивності одиниці ресурсу
Методологічні підходи, які застосовують для визначення оцінки ефективності використання ресурсного потенціалу виробництва	– правило найменших витрат (<i>least cost combination rule of resources</i>); – правило максимізації прибутку (<i>profit maximizing rule</i>); методи аналізу: – гранична норма технологічного заміщення (капіталу працею) (<i>marginal rate of technical substitution (of labor for capital)</i>); – аналіз карт ізоквант та ізокост (<i>analysis of isoquant map & isocost map</i>); графічні методи: – діаграма (ящик) Еджвонта для виробництва (<i>Edgwort box diagram</i>); – контрактна крива для виробництва (<i>production contract curve</i>).	– графічні методи; – статистичні методи; оцінка використання земельних угідь: – розмір, склад та структура земельних угідь (за видами); – розмір, склад та структура посівних площ; – навантаження худоби на 100 га сільгоспугідь; – землеозбросність; – якість ґрунтів; оцінка продуктивності землі: – врожайність; – вихід продукції тваринництва в розрахунку на 100 га відповідних угідь; – вихід прибутку та валового доходу в розрахунку на 1 га земельних угідь; оцінка використання кормів: – продуктивність худоби та птиці; оцінка використання трудових ресурсів: – склад та структура трудових ресурсів (за віком, за рівнем освіти, за стажем, за рівнем кваліфікації та ін.); – рівень використання трудових ресурсів; – продуктивність праці; оцінка використання основних та оборотних коштів: – структура основних та оборотних фондів; – структура устаткування (технологічна та вікова); – величина власних коштів та їх частки в загальній сумі джерела; – коефіцієнт покриття; – частка власних обігових коштів у загальній сумі; – частка довгострокових позикових коштів у загальній сумі джерел; основні узагальнюючі показники ефективності: – рівень рентабельності галузей; – норма прибутку

методика [2; 5], не можуть бути критерієм оцінки економічної ефективності виробничого потенціалу, оскільки їх використання може привести до похибки у розрахунках. Так, рівень рентабельності не визначає ступінь використання усього наявного виробничого потенціалу господарства, а лише використаного (у промисловості ці дві категорії співпадають за умови повного залучення до виробничого процесу наявних основних засобів), а показник норми прибутку абсолютно не враховує такий важливий елемент виробничого потенціалу, як земля, оскільки за вказаними вище методиками собівартість продукції жодним чином не враховує вартості земель як засобу виробництва.

Щоб уникнути похибки при визначенні оцінки ефективності використання виробничого потенціалу підприємства, застосовуючи показники норми прибутку та рівня рентабельності, краще використовувати показник норми прибутку, як його тлумачить Т. Хомчук [19]. Він зробив відповідні перетворення формули визначення норми прибутку: якщо формулу норми прибутку (і чисельник, і знаменник) поділити спочатку на розмір площі посіву відповідної культури, а потім – на вартість товарної продукції, отриманої в розрахунку на 1 га посівної площі відповідної культури, то формула остаточно буде мати вигляд:

$$N_n = [(P'/ТП)/(1/ТП + A'/ТП + M'/ТП + T'/ТП + N'_в/ТП)] \times 100\% \quad (1)$$

де ТП – вартість товарної продукції в розрахунку на 1 га посіву культури, грн.; П'/ТП – рентабельність продажу продукції, грн.; 1/ТП – землекіємність, грн.; А'/ТП – фондосіємність, грн.; М'/ТП – матеріалосіємність, грн.; Т'/ТП – трудосіємність, грн.; N'_в/ТП – сіємність накладних витрат, грн.

Специфічною рисою галузі сільського господарства є перевага в аграрному секторі високоінтегрованих господарств. Тісний взаємозв'язок галузей на таких підприємствах вимагає обов'язкового взаємозв'язку планів їх розвитку. Для врахування цих особливостей необхідно застосувати певні методи складання планів (табл. 3, "Планування, прогнозування").

Існує ще одна специфічна риса – діяльність галузі сільського господарства тісно пов'язана з природнокліматичними умовами. Тому при визначенні економічної ефективності сільського господарства доцільно включати етап оцінки природних умов, оскільки більшість факторів природного середовища, через вплив на них результатів господарської діяльності, нестабільні (рис. 1, "Оцінка природних умов"). Це оцінка природнокліматич-

них умов (кількість опадів, температура повітря, кількість сонячних днів та ін.) з метою визначення їх впливу на результати діяльності.

Третя гіпотеза. Відсутність вітчизняного досвіду здійснення оцінки ефективності використання виробничого потенціалу в умовах становлення нової системи економічних відносин.

Розвиток ринкових форм підприємницької діяльності вимагає нових підходів до організації і керування фірмою.

Система ринкової організації мікроекономіки включає в себе маркетинг і менеджмент.

Реалізація принципів маркетингу забезпечується за допомогою цілого набору методів маркетингової діяльності. До числа найбільш важливих належать:

- аналіз зовнішнього середовища;
- аналіз споживачів, як реальних, так і потенційних;
- вивчення існуючих і планування майбутніх товарів;
- планування руху товару;
- планування системи і рівнів цін, використання різного роду знижок і пільг.

Але, на жаль, відсутність досвіду проведення подібних досліджень гальмує впровадження даних методів у широке застосування. Як наслідок, виробники на практиці частіше приймають інтуїтивні рішення, не в змозі провести раціональну оцінку проблеми чи питання.

З іншого боку, значно знизився рівень достовірності традиційних джерел інформації (статистичні звіти, публікації галузевих міністрів та ін.), оскільки, за оцінками експертів, масштаби тіньової економіки досягли близько 60%).

Така ситуація висуває нові вимоги до використовуваного в дослідженнях інформаційного матеріалу; потребує розробки спеціальних методичних підходів до вивчення і оцінки нових економічних явищ (тіньової економіки, нових форм господарювання та ін.) (табл. 3, "Логічне моделювання", "Інформаційне моделювання", "Методи формалізації економічних умов", "Соціологічні та маркетингові методи").

На основі вищесказаного, з метою підвищення ефективності оцінки виробничого потенціалу підприємств АПК, можемо запропонувати таке:

1. *Визначити ранг методів, які дозволять удосконалити процес оцінки ефективності використання виробничого потенціалу галузей АПК, зокрема аграрного сектора (табл. 2, "Методологічні підходи*

(показники та методи), які застосовують для визначення оцінки ефективності використання ресурсного потенціалу виробництва", зарубіжна наукова думка; табл. 3).

У таблиці 1 представлені методи, які дозволяють провести оцінку ефективності використання виробничого потенціалу з урахуванням її завдання – визначення максимального (технологічно допустимого) рівня використання факторів виробництва та розробка такої комбінації розподілу ресурсів, яка дозволить досягти критерію ефективності виробництва.

У наведеній класифікації (див. табл. 3) ми ранжували загальновідомі методи оцінки результативності та запропонували методи планування та прогнозування, виділивши ті, які мають набути на сьогодні більш широкого застосування.

2. *Окреслити спектр показників, які найбільш повно і точно відображають рівень використання ресурсів за ефективністю фактичною та потенційною; співвідно-*

шення між використаним потенціалом та виробничою потужністю підприємства (див. табл. 2, "Методологічні підходи, які застосовують для визначення оцінки ефективності використання ресурсного потенціалу виробництва", вітчизняна наукова думка; табл. 4).

3. *Скоригувати алгоритм визначення та управління економічною ефективністю виробництва в аграрному секторі, який базується на використанні як загальних, так і специфічних методів та показників, з урахуванням особливостей планування в сільському господарстві (див. рис. 1).*

Запропонована нами методика дослідження результативності діяльності підприємства дозволить:

- 1) реально оцінити ефективність виробничого потенціалу підприємства будь-якої форми власності;
- 2) визначити можливості росту виробництва, враховуючи вплив зовнішнього середовища, критерії та обмеження виробничого потенціалу підприємства, зокрема сільськогосподарського;

Таблиця 3

Класифікація методів економічних досліджень

Методи дослідження	Класифікаційна ознака	
	Оцінка результативності	Планування, прогнозування
Статистичні методи	Індексний аналіз Кореляційний аналіз Регресивний аналіз Методи ланцюгових підстановок і різниць Метод групувань Метод порівнянь Метод середніх, абсолютних та відносних величин Метод відхилень Метод матриць координат	Метод середньої ковзної Метод найменших квадратів Метод експоненціальної середньої Метод екстраполяції трендів Адаптивний метод
Методи моделювання	Методи формалізації економічних умов Функціонально-вартісний аналіз	Економіко-математичне моделювання: – лінійне програмування – сіткове планування – метод міжгалузевого балансу Логічне моделювання: – метод аналогів – метод сценаріїв – метод "Дельфі" – метод "мозкової атаки" – метод Синектика – метод 635 Інформаційне моделювання: – метод аналізу потоків – метод наукових публікацій – метод аналізу науково-технічних відкриттів Методи економічного обґрунтування: – бізнес-плани – інвестиційні проекти – балансові розрахунки

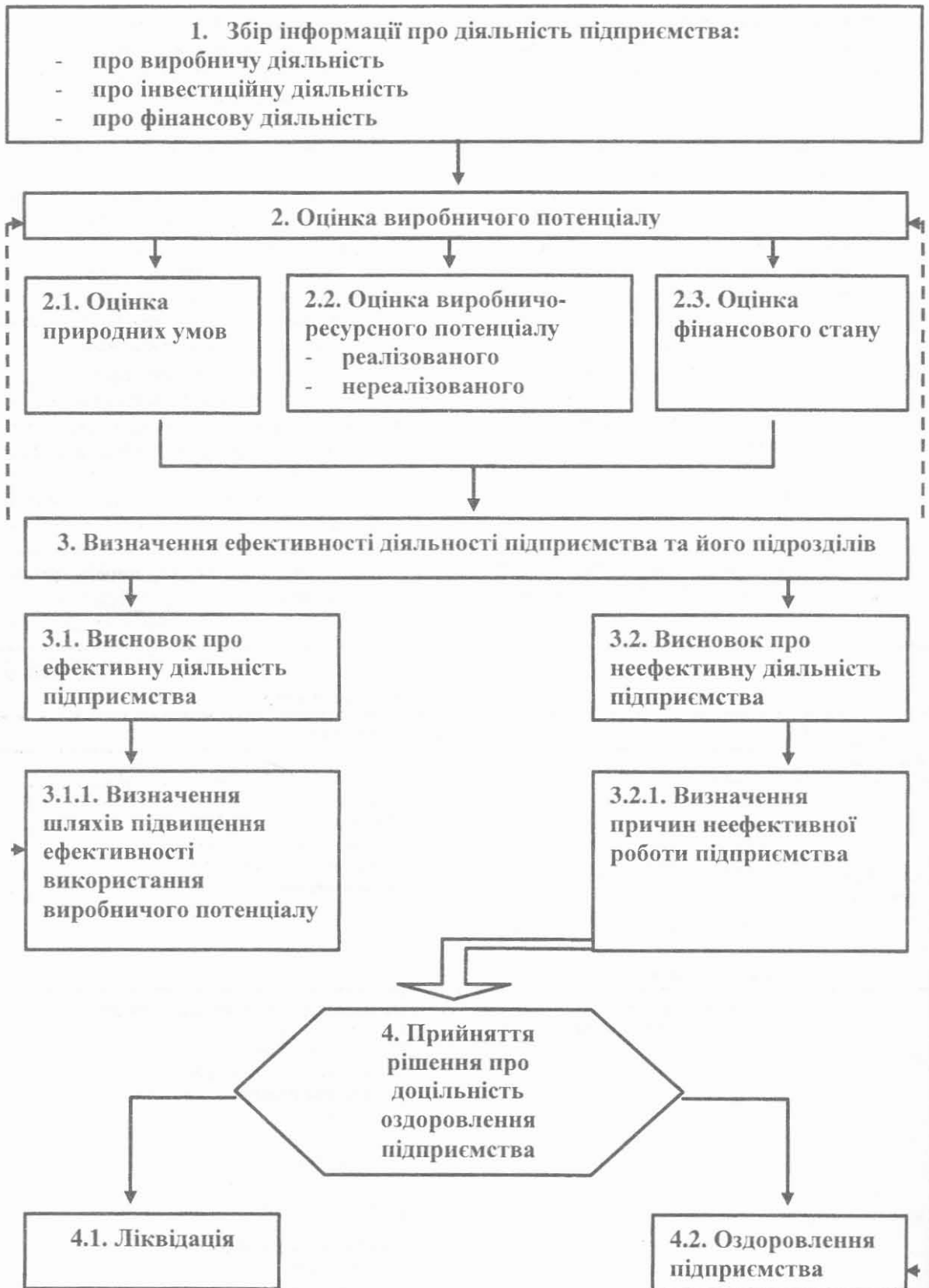


Рис. 1. Алгоритм визначення та управління економічною ефективністю виробництва

- 3) застосувати запропонований алгоритм визначення та управління економічною ефективністю виробництва як для підприємства в цілому, так і для окремих підрозділів, акцентуючи увагу на окремих специфічних показниках.

Література

- Україна у цифрах у 1999 р.: короткий статистичний довідник. Державний комітет статистики України / За ред. О.Г. Осаулєнка. – К., 1999.
- “Про затвердження Методики проведення поглибленого аналізу фінансово-господарського стану підприємств та організацій” (05.08.97).
- “Методика складання бізнес-планів” (21.04.97).
- “Про затвердження методики інтеграційної оцінки інвестиційної привабливості підприємств та організацій” (31.03.98).
- “Про затвердження Методичних рекомендацій з форм собівартості продукції (робіт, послуг)” (02.02.2002).
- “Про затвердження реєстрів та методичних рекомендацій з організації та ведення бухгалтерського обліку за журнально-ордерною формою на підприємствах агропромислового комплексу” (07.03.2001).
- “Про затвердження реєстрів та методичних рекомендацій з організації та ведення бухгалтерського обліку за журнально-ордерною формою в селянських (фермерських) господарствах” (02.07.2001).
- Методика экономических исследований в агропромышленном производстве / Под ред. В.Р. Ботева. – М., 1995.
- Методические рекомендации по определению эффективности сельскохозяйственного производства. – М.: Всесоюзный научно-исследовательский институт экономики, 1996. – 68 с.
- Кованов С.И., Свободин В.А. Экономические показатели деятельности сельскохозяйственных предприятий: Справочник. – 2-е изд., перераб. и доп. – М.: Агропромиздат, 1991. – 216 с.
- Куликов В.В. Ещё раз о смене приватизационной модели // Российский экономический журнал. – 1996. – № 5-6. – С. 22-23.
- Ноткин А.И. Вопросы эффективности и интенсификации общественного производства. – М.: Наука, 1987. – 160 с.
- Показатели эффективности сельскохозяйственного производства. – М.: ТСХА, 1975.
- Хайман Д.Н. Современная микроэкономика: анализ и применение: В 2-х т. / Пер. с англ. – М.: Финансы и статистика, 1992. – Т. 1. – Гл. 16.
- Хикс Дж. Р. Стоимость и капитал / Пер. с англ. – М.: Прогресс, 1988. – 488 с.
- Varian Hal R. Intermediate Microeconomics: A Modern Approach. – 3rd ed. – New York, London: W.W.Norton & Company, 1993. – Chap. 16, 28-30.
- Williams, Andrew T. Workbook for Use with Microeconomics Michael L. Katz, Harwey S. Rosen. – Homewood, Boston: IRWIN, 1991. – 223 p.
- Managerial economics – 5th ed. / S.Charles Maurice, Christopher R. Thomas. – 1995.
- Хомчук Т.А. Методичні підходи до визначення ефективності використання виробничого потенціалу галузі // Вісник ДААУ. – 2000. – № 1. – С. 190.

Стаття надійшла до редакції 02.04.2002

Таблиця 4
Система показників ефективності використання виробничого потенціалу підприємства

Узагальнюючі показники	Показники ефективності використання*		
	Виробничих ресурсів		Фінансових коштів
	Праці (персоналу)	Фондів	
Рівень задоволення потреб ринку Виробництво чистої продукції на одиницю витрат ресурсів Прибуток на одиницю загальних витрат Рентабельність виробництва Витрати на одиницю товарної продукції Частка приросту продукції за рахунок інтенсифікації виробництва	Частка приросту продукції за рахунок зростання продуктивності праці Відносне вивільнення працівників Коефіцієнт використання корисного фонду робочого часу Зарплатомісткість одиниці продукції	Загальна фондovіддача (за обсягом продукції) Фондовіддача активної частини основних фондів Рентабельність основних фондів** Матеріаломісткість одиниці продукції Коефіцієнт використання природних ресурсів як сировини	Питомі капітальні вкладення (на одиницю приросту потужності або продукції) Рентабельність інвестицій Строк окупності вкладених інвестицій

* Без показників, представлених у табл. 2.

** За методикою Т. Хомчука.